



Wyniki IV cyklu Wielkoobszarowej Inwentaryzacji Stanu Lasów
lata 2020 – 2024



Zawartość prezentacji:

1. Informacje o projekcie;
2. Charakterystyka powierzchni próbnych;
3. Wyniki WISL za lata 2020 – 2024:
 - powierzchnia ,
 - miąższość,
 - zasobność,
 - drewno martwe,
 - przyrost,
 - użytkowanie,
 - zamieranie,
 - ilość pniaków,
 - młode pokolenie,
 - uszkodzenia.
4. Podsumowanie





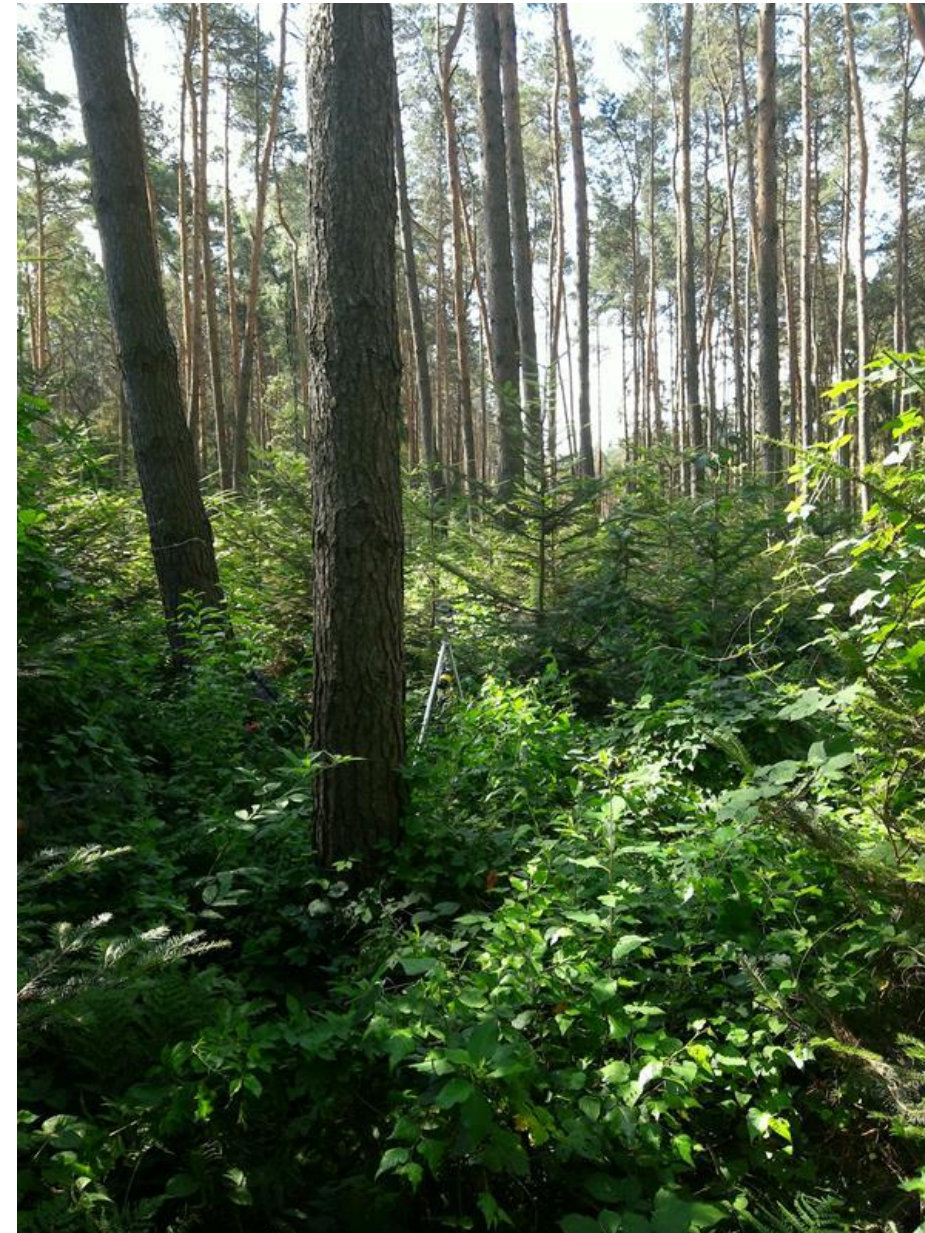
Informacje o projekcie

Prace terenowe:

- 12 koordynatorów z oddziałów BULiGL;
- W IV cyklu 104 zespoły taksatorów;
- Zespół z Zarządu BULiGL.

Prace obliczeniowe:

- Zespół z Zarządu BULiGL: pracownia WISL przy wsparciu działu TSI oraz Kierownictwa BULiGL;
- Opieka merytoryczna: Zespół z IBL;
- Współpraca rozwojowa: DGLP, KOBIZE, MKiŚ, GUS.





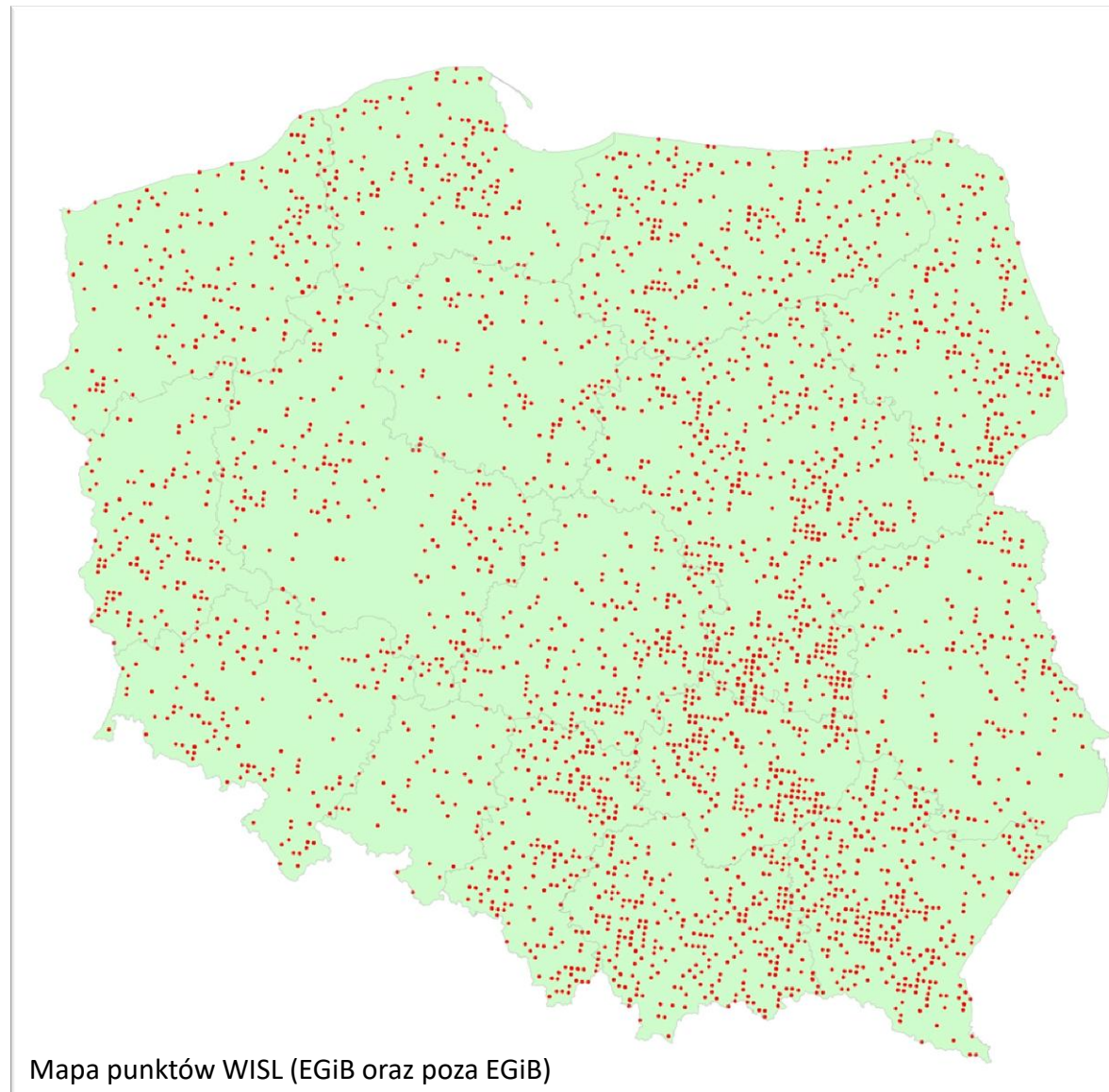
Charakterystyka powierzchni próbnych

Liczba punktów WISL objętych pomiarami:

1. Lasy ujęte w Ewidencji Gruntów i Budynków (EGiB) jako las (*dalej „EGiB”*): 30 514 szt.

2. Lasy porastające grunty inne niż Ls w EGiB (*dalej „poza EGiB”*): 3 566 szt.

Razem: 34 080 szt.



Mapa punktów WISL (EGiB oraz poza EGiB)



Charakterystyka powierzchni próbnych

Formy własności	względna liczba powierzchni próbnych
	szt.
Ogółem	29 143
Lasy publiczne	23 482
Własność Skarbu Państwa	23 223
-w zarządzie LP	22 471
-w zarządzie PN	552
-w Zasobie Włas. Rolnej SP	56
-inne Skarbu Państwa	144
Własność gmin	260
Lasy prywatne	5 661



9 251 445 ha

**Powierzchnia lasów
wyliczona na
podstawie WISL.**

Liczba powierzchni:

1. bezwzględna – liczba istniejących w terenie punktów WISL
2. względna – suma pól podpowierzchni reprezentujących las odniesiona do pola 400 m², reprezentowanego przez jedną powierzchnię

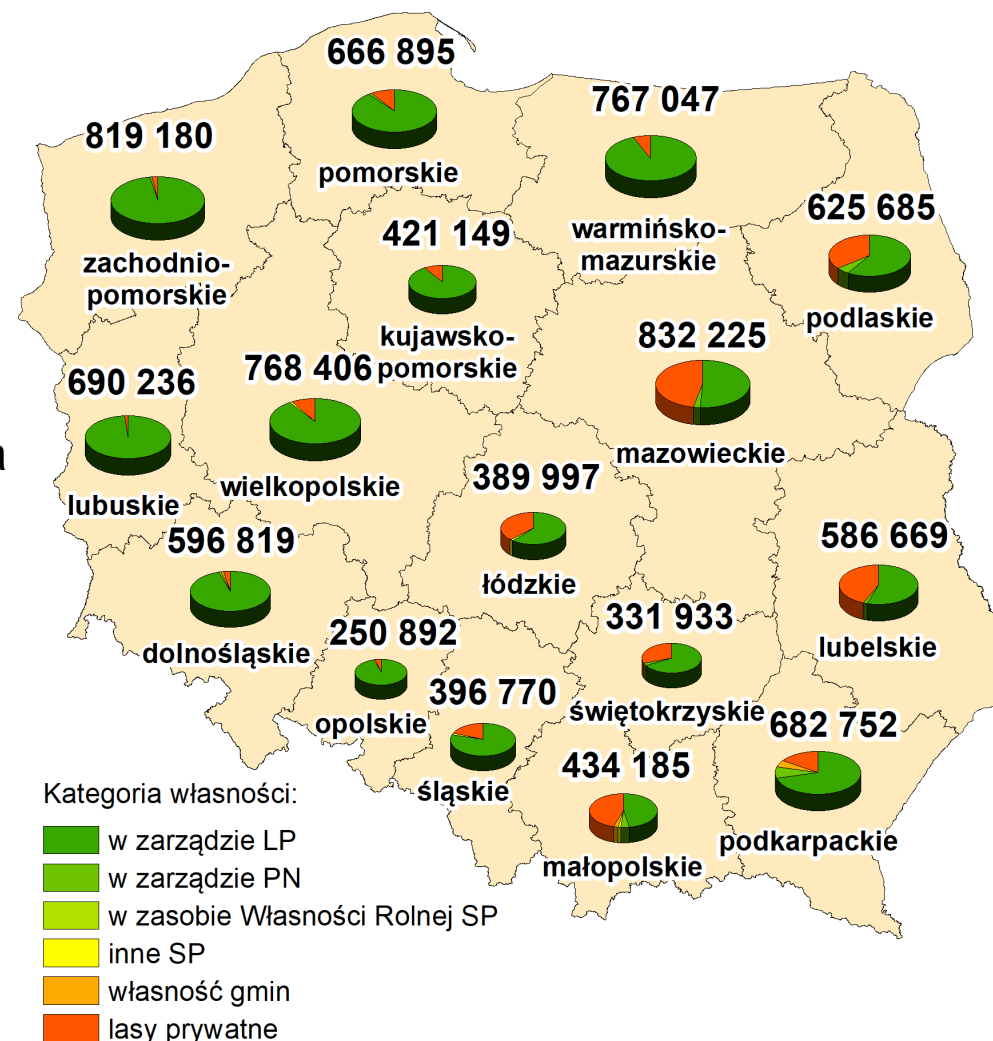


Powierzchnia lasów ujętych w EGiB

Powierzchnia lasów w EGiB: 9 283 775 ha

W tym:

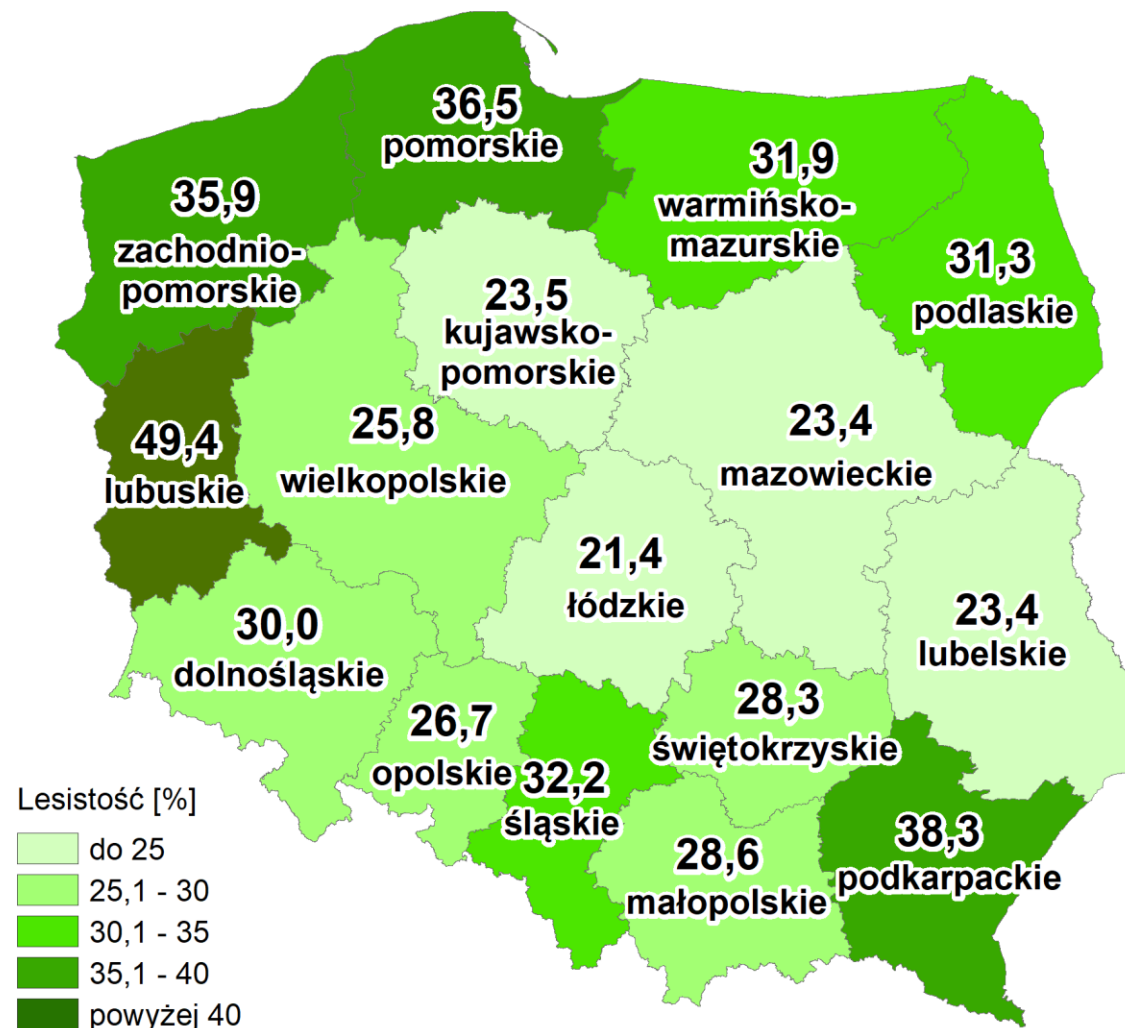
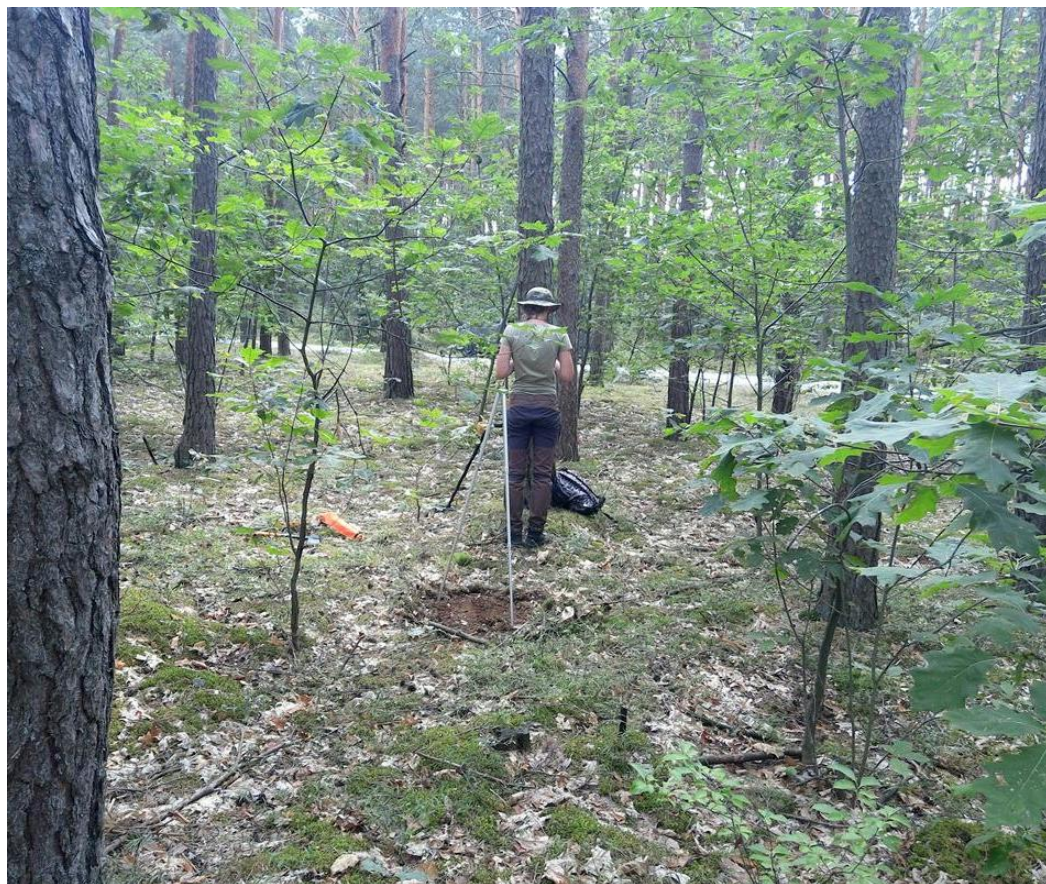
1. Lasy Państwowe (dalej PGL LP): 7 144 095 ha
2. Parki Narodowe: 187 736 ha
3. Zasób Własności Rolnej Skarbu Państwa: 28 267 ha
4. Inne, własności Skarbu Państwa: 59 284 ha
5. Gminne: 84 406 ha
6. Prywatne: 1 779 987 ha



Mapa powierzchni lasów w województwach [ha] w kategoriach własności



Lesistość (lasy w EGiB)



Mapa lesistości województw – na podstawie danych EGiB



Powierzchnia lasów poza EGiB

Powierzchnia lasów poza EGiB:

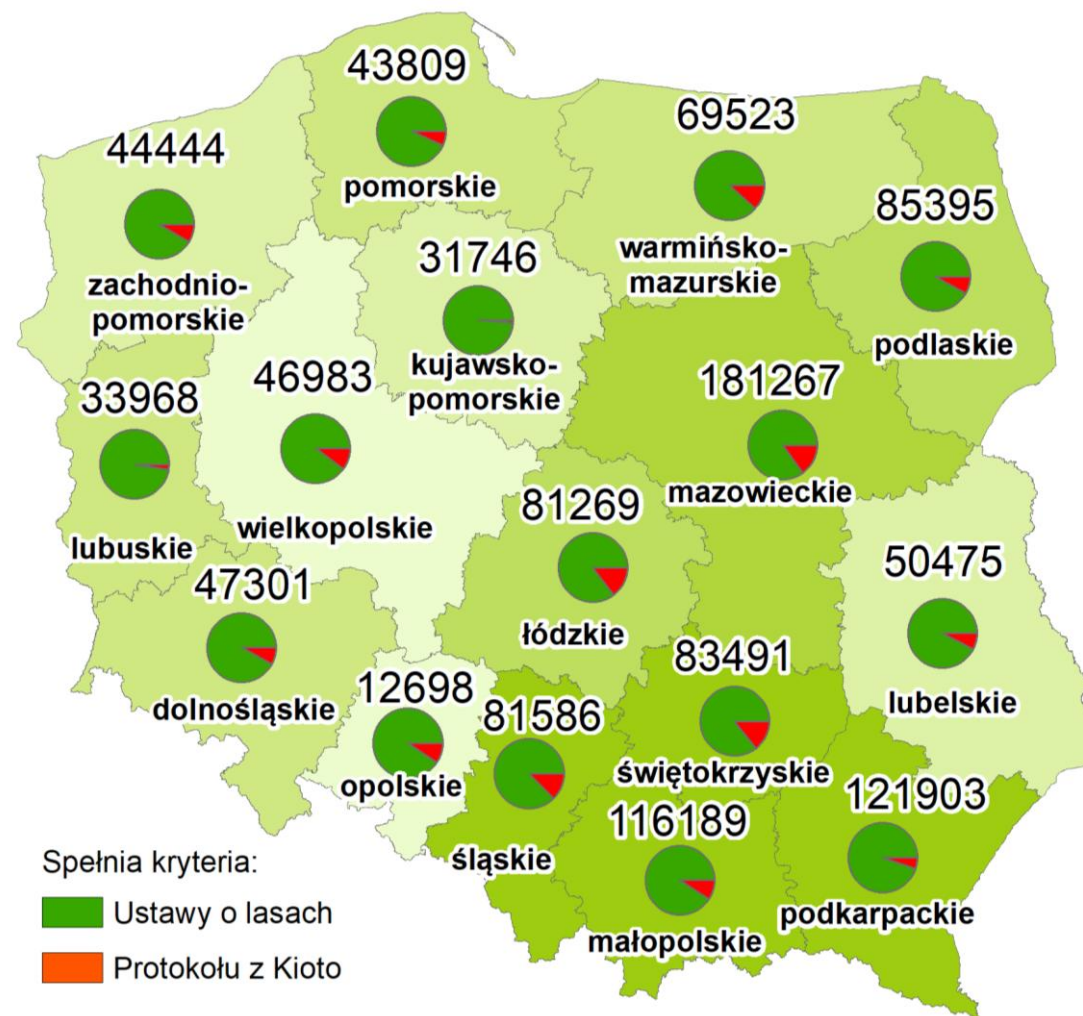
1 132 047 ha (przeliczenie ze względnej

ilości powierzchni WISL)

W tym:

1. Ustawa o lasach: 1 016 618 ha

2. Protokół z Kioto: 115 429 ha



Mapa powierzchni lasów poza EGiB w województwach – na podstawie danych WISL



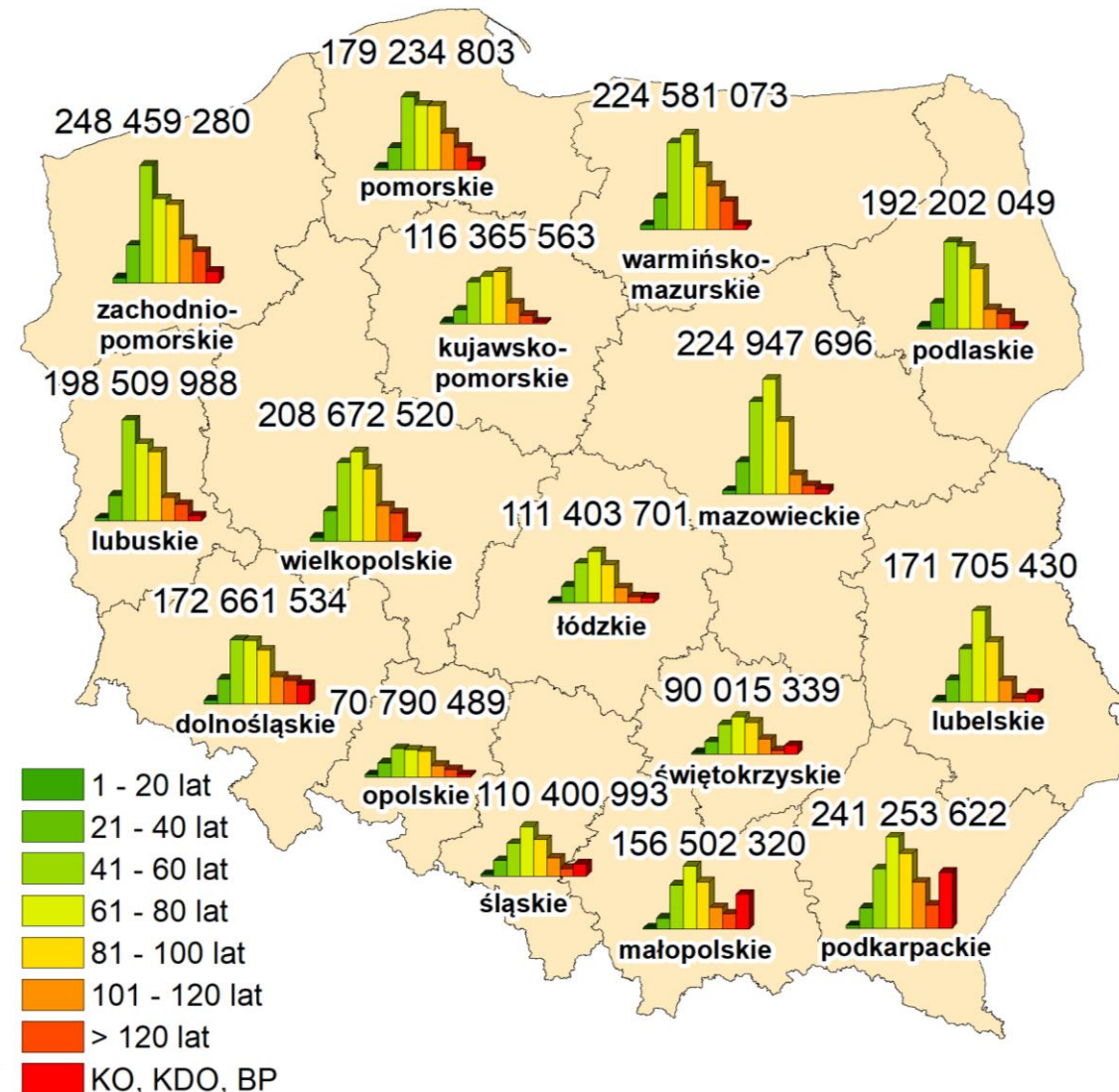
Zapas i struktura wiekowa lasów w EGiB

Miąższość lasów w EGiB:

2 718 mln m³

W tym:

1. PGL LP: 2 083 mln m³
2. PN: 76 mln m³
3. WR SP: 8 mln m³
4. Inne SP: 19 mln m³
5. Gminne: 34 mln m³
6. Prywatne: 501 mln m³



Mapa zapasu oraz struktury wiekowej lasów w EGiB w województwach



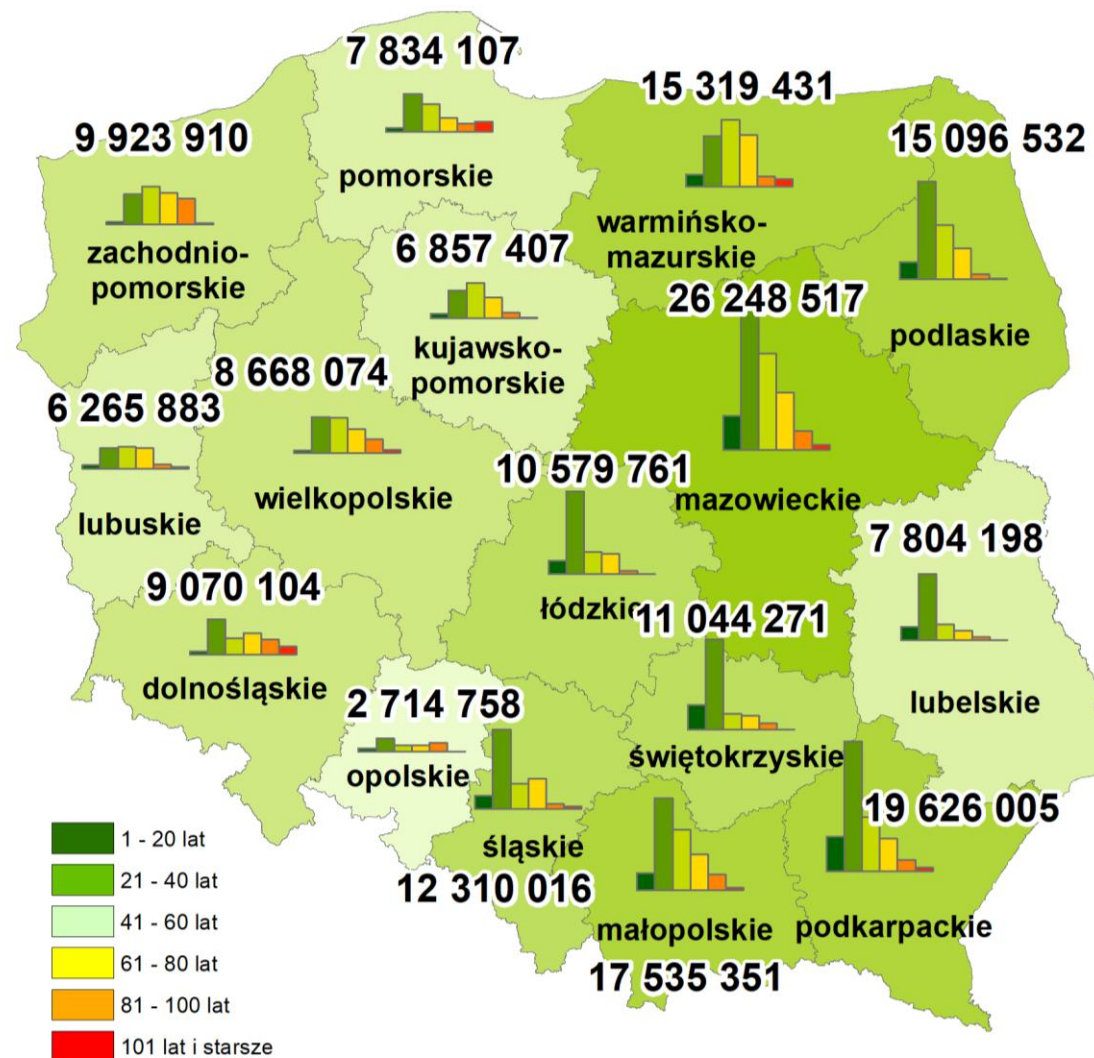
Zapas i struktura wiekowa lasów poza EGiB

Mięszość lasów

poza EGiB: 186 mln m³

W tym spełniających kryteria:

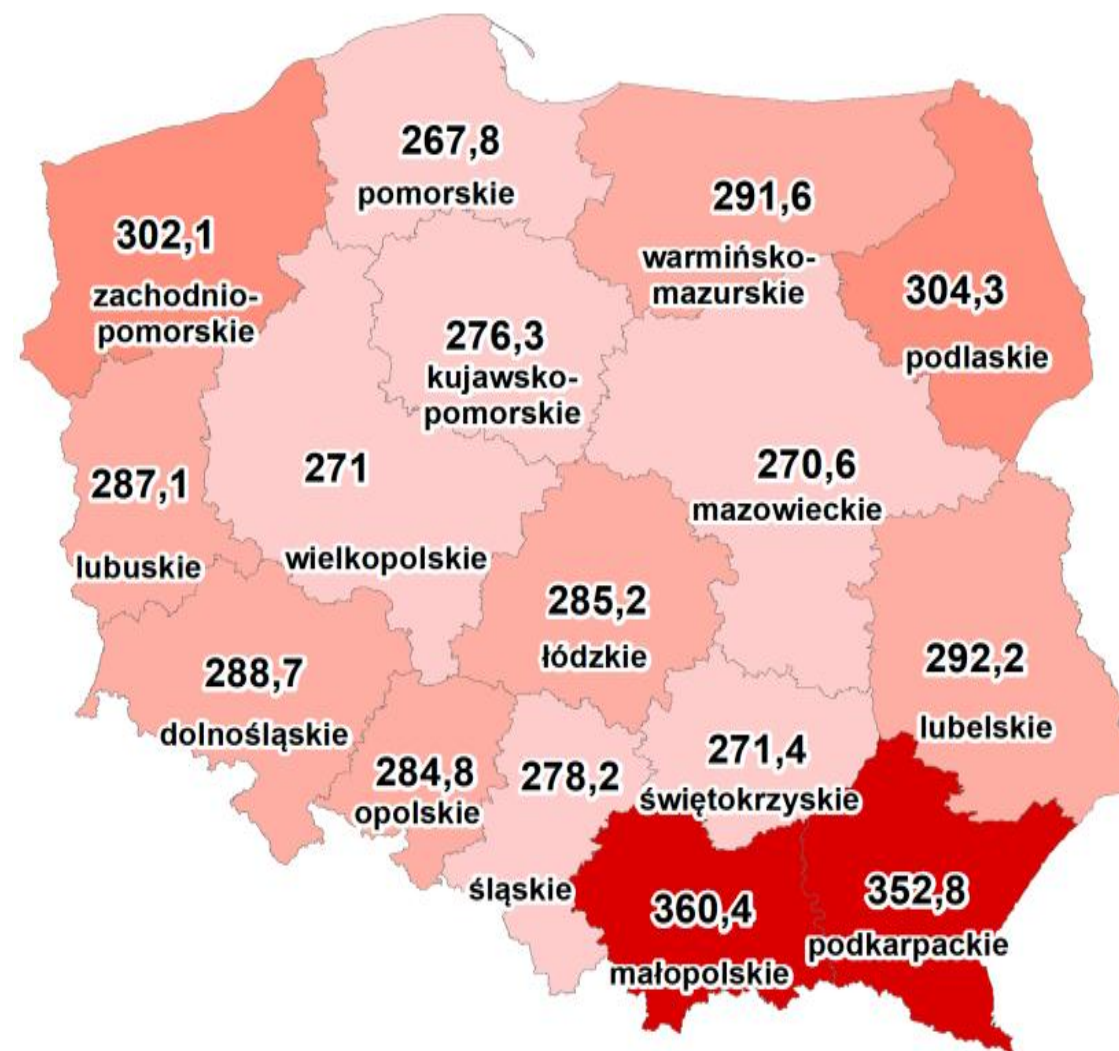
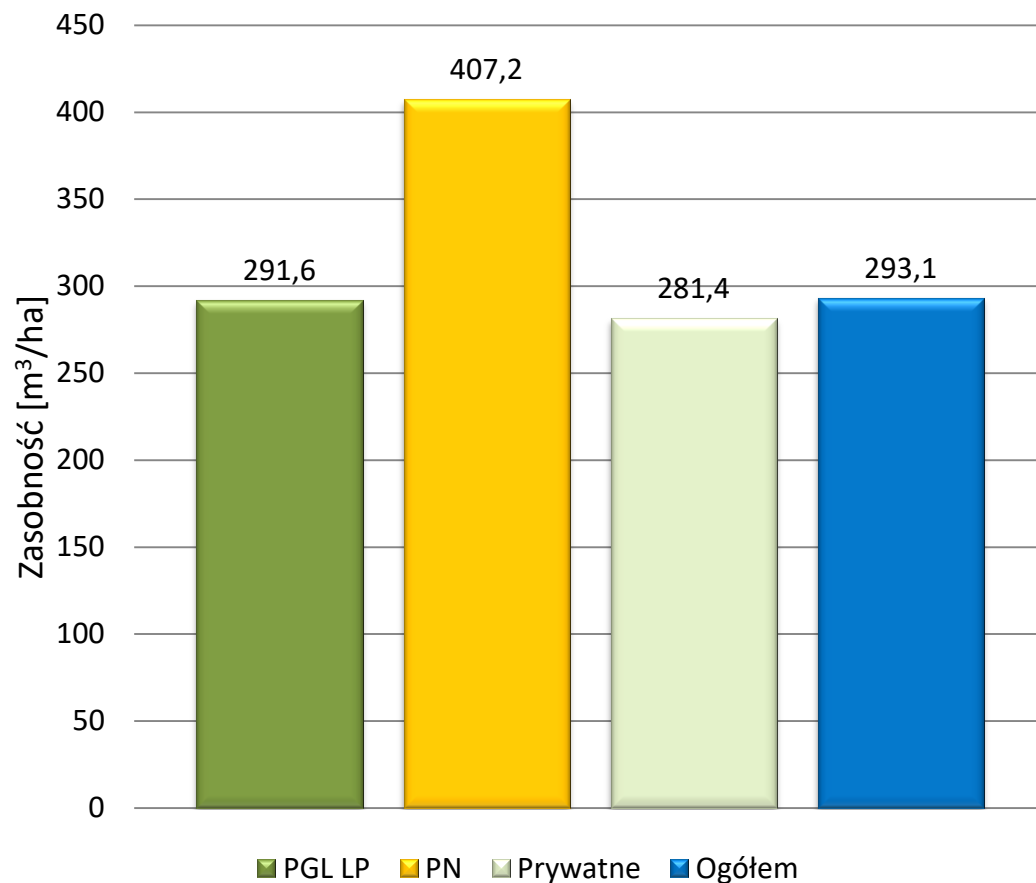
1. Ustawy o lasach 183 mln m³
2. Protokołu z Kioto 3 mln m³



Mapa zapasu oraz struktury wiekowej lasów poza EGiB w województwach



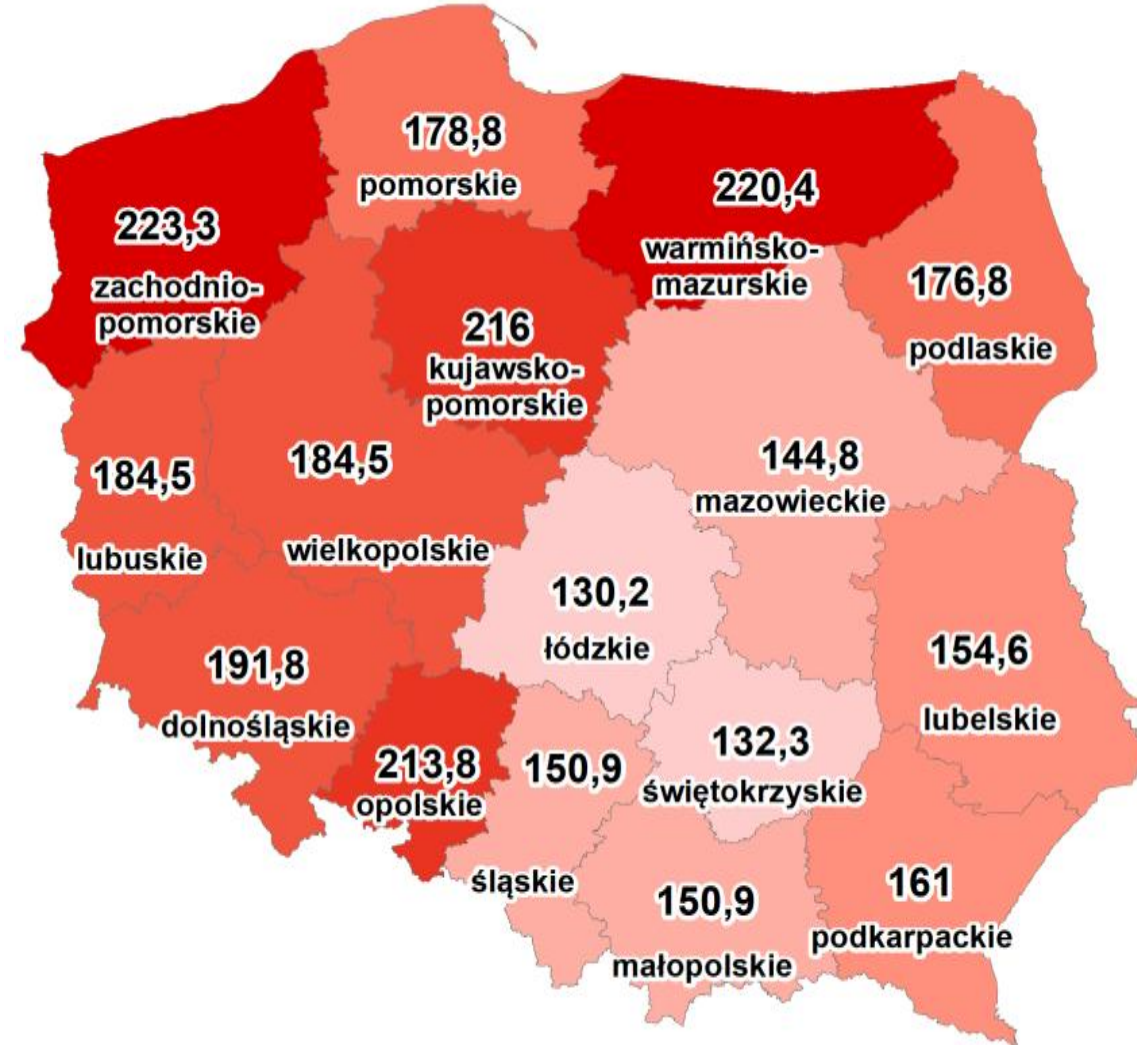
Zasobność lasów w EGiB



Mapa zasobności lasów w EGiB w województwach



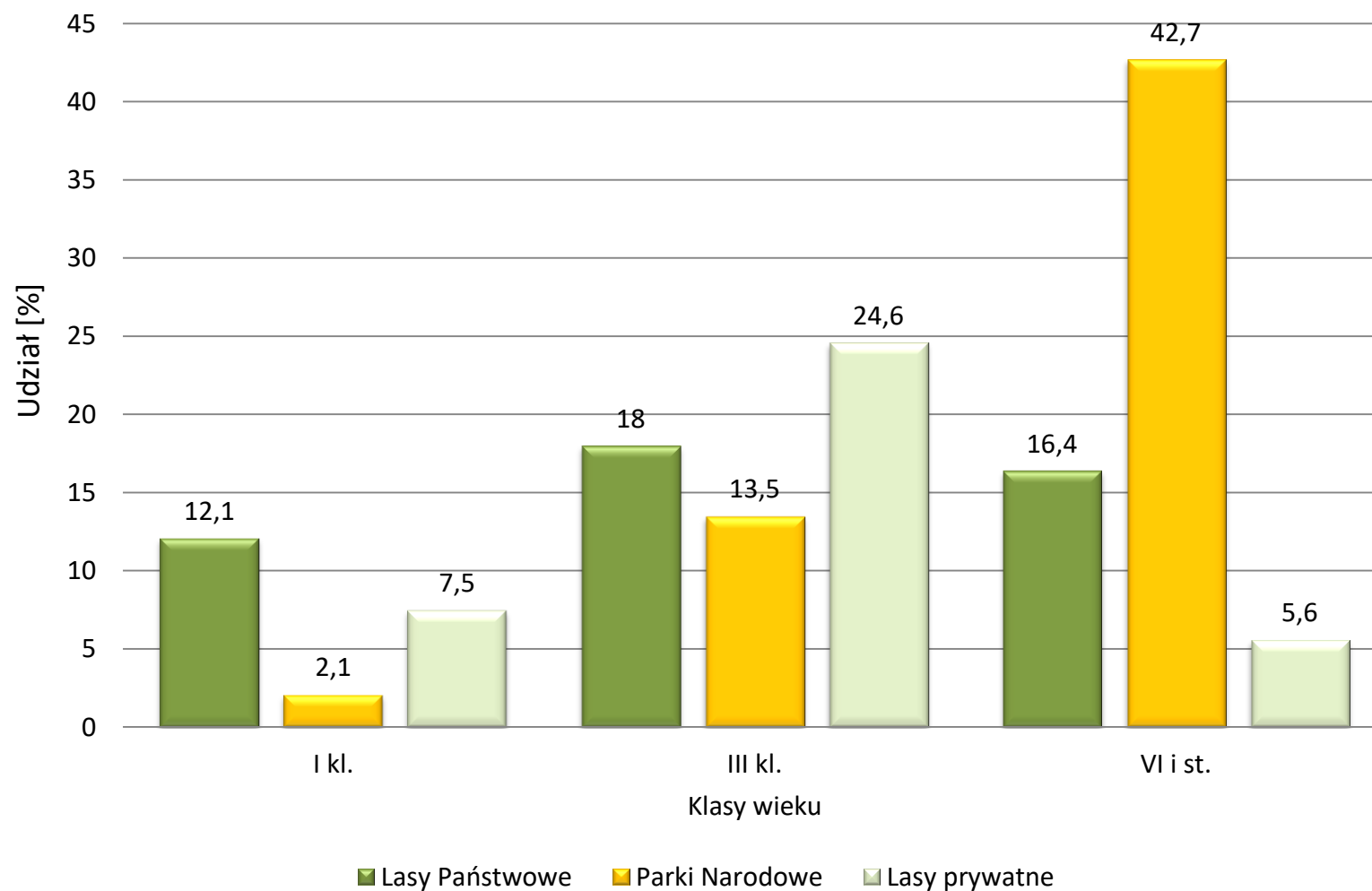
Zasobność lasów poza EGiB



Mapa zasobności lasów poza EGiB w województwach

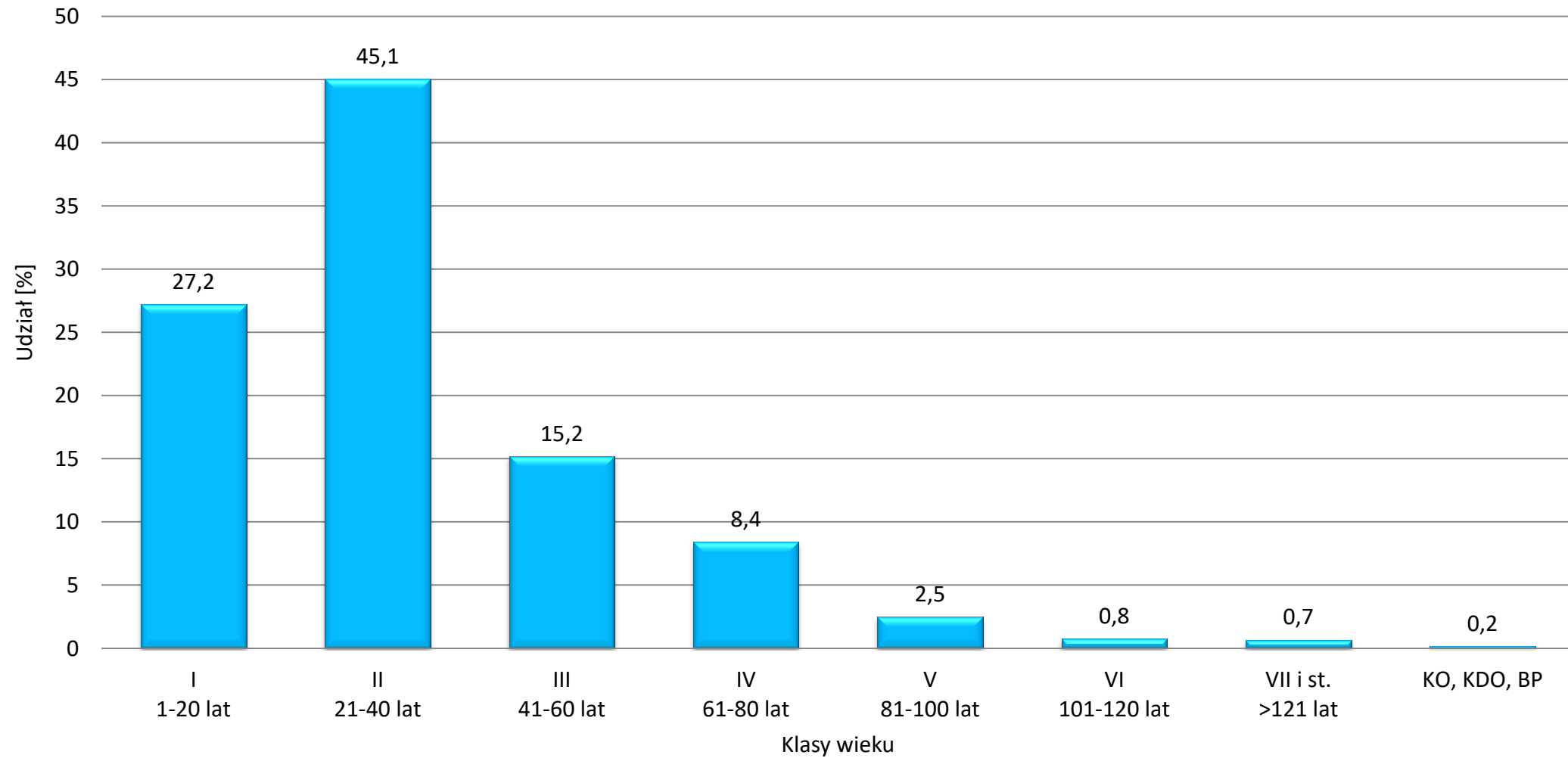


Powierzchniowa struktura klas wieku wg form własności lasów w EGiB



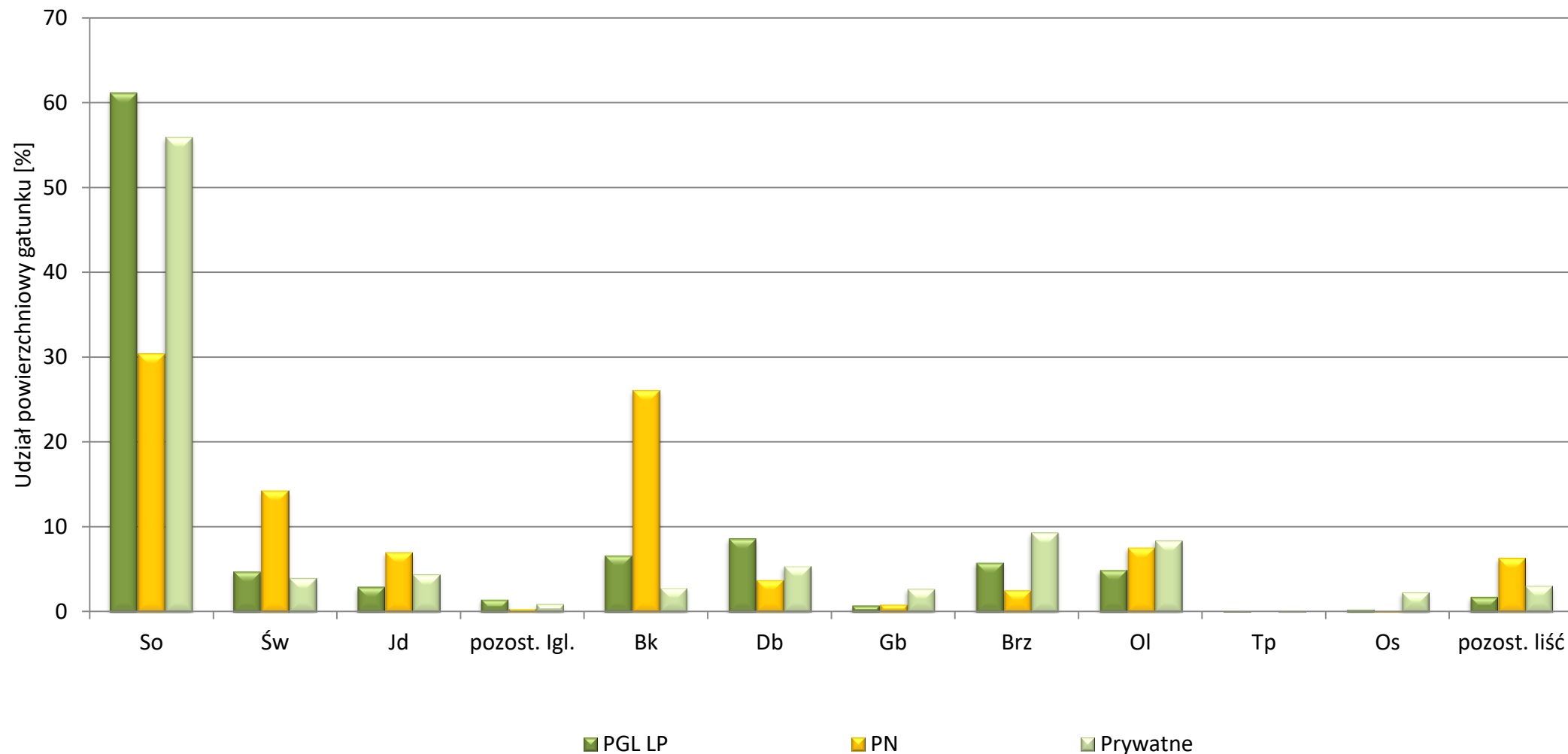


Powierzchniowa struktura klas wieku lasów poza EGiB



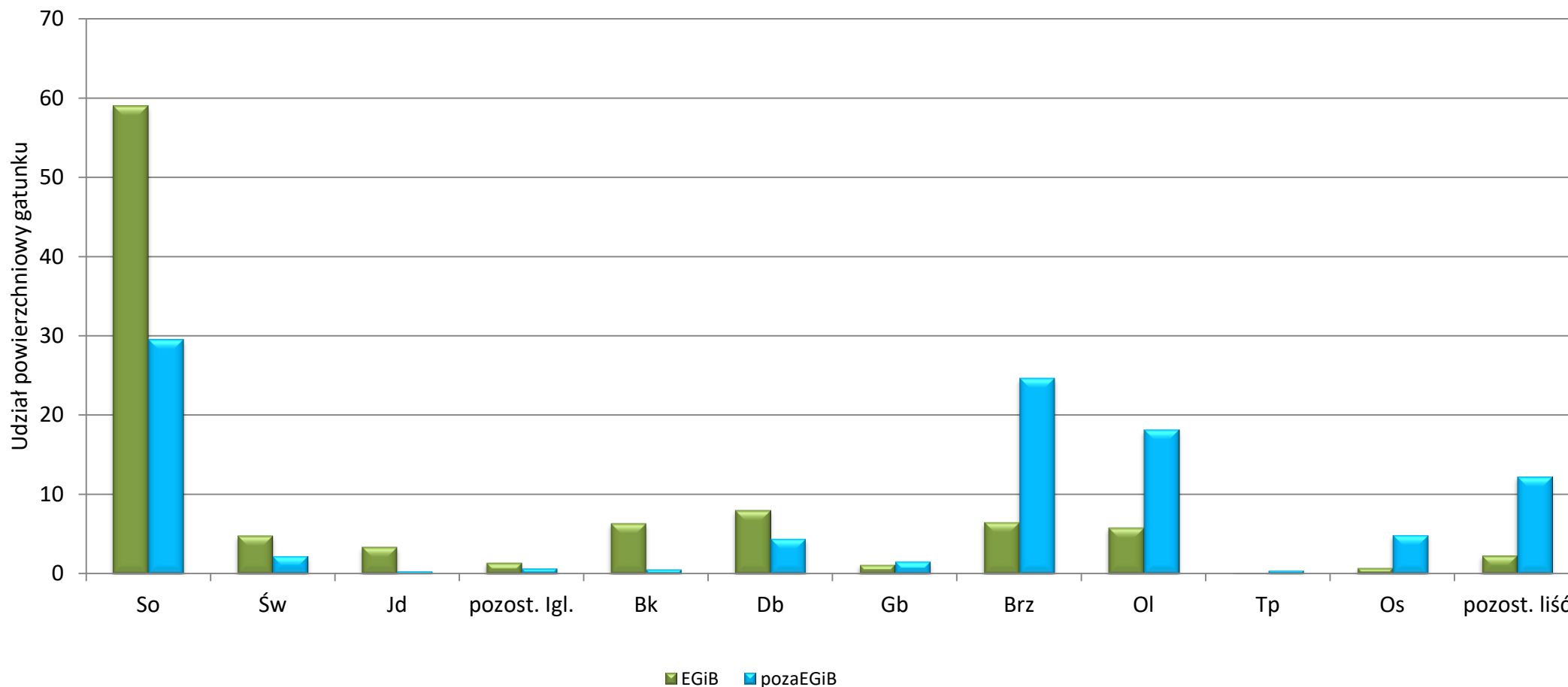


Powierzchniowa struktura gatunkowa wg form własności lasów w EGiB



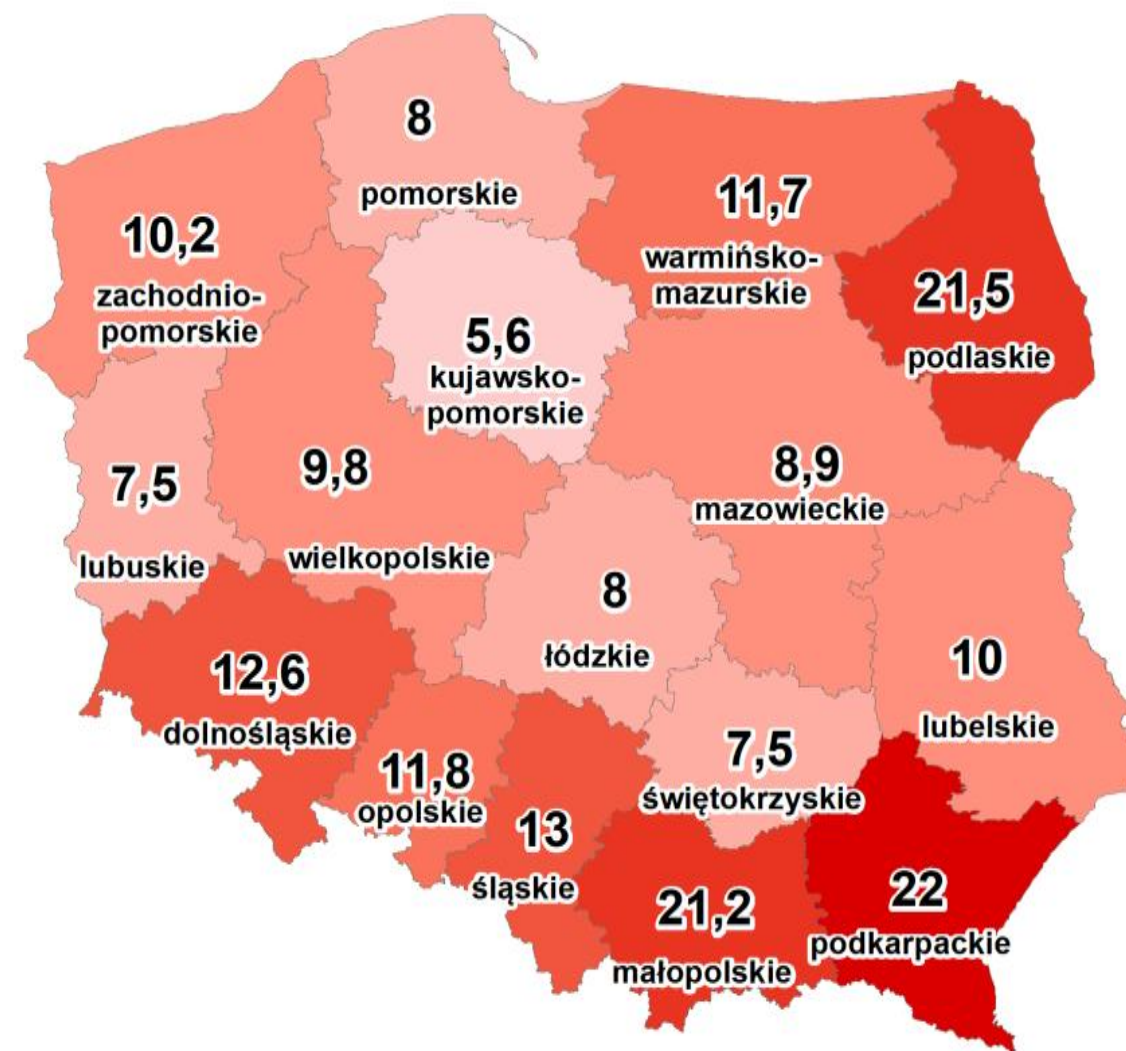
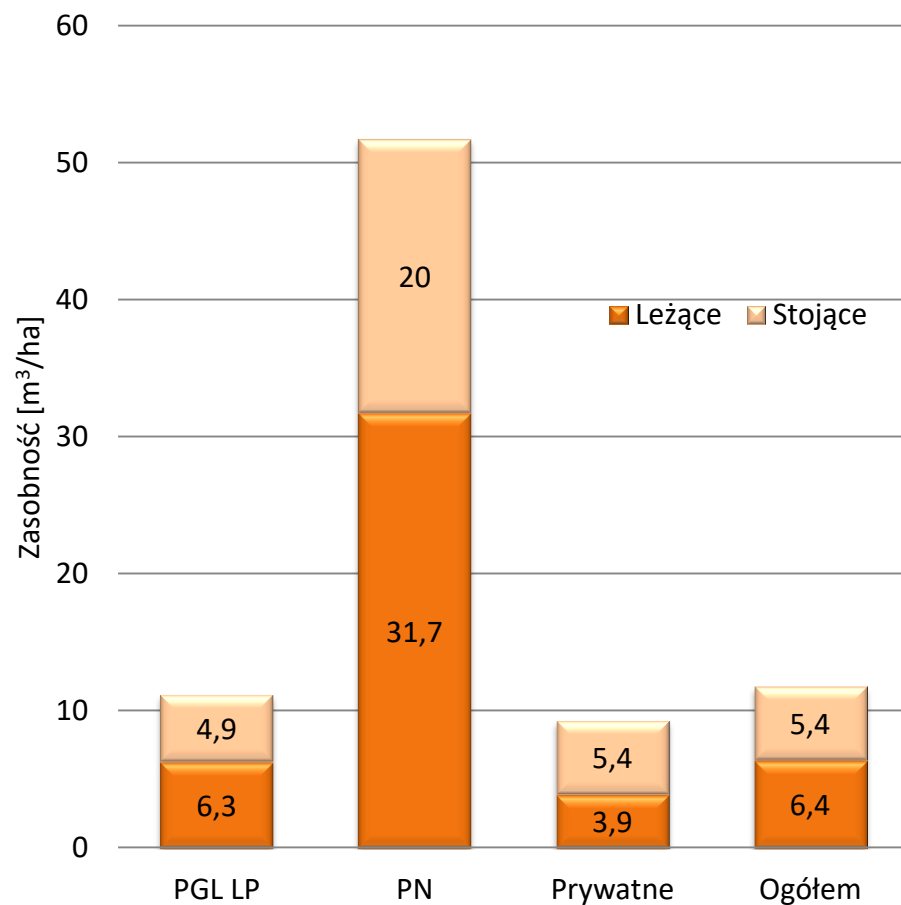


Porównanie powierzchniowej struktury gatunkowej lasów w EGiB oraz poza EGiB





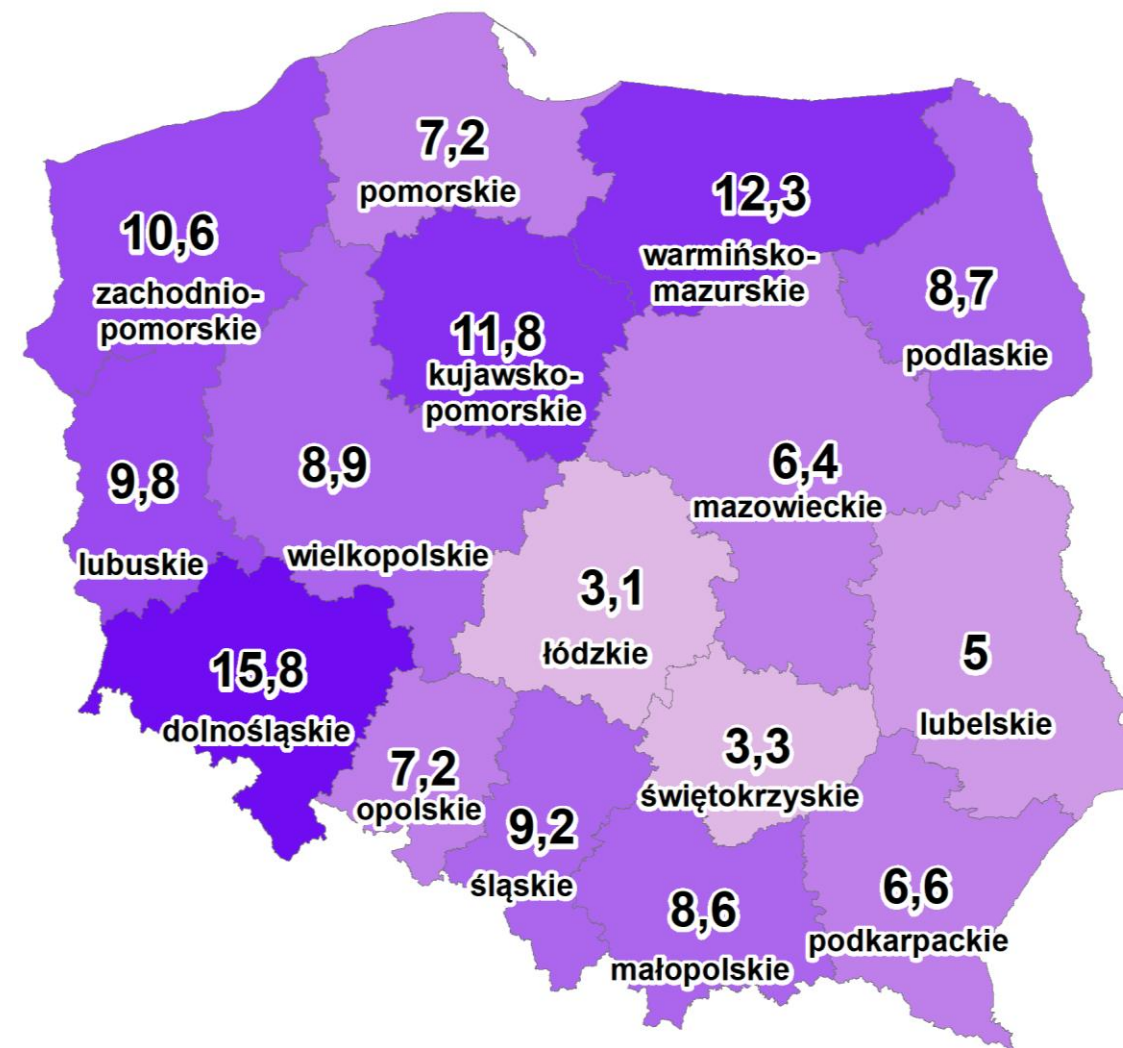
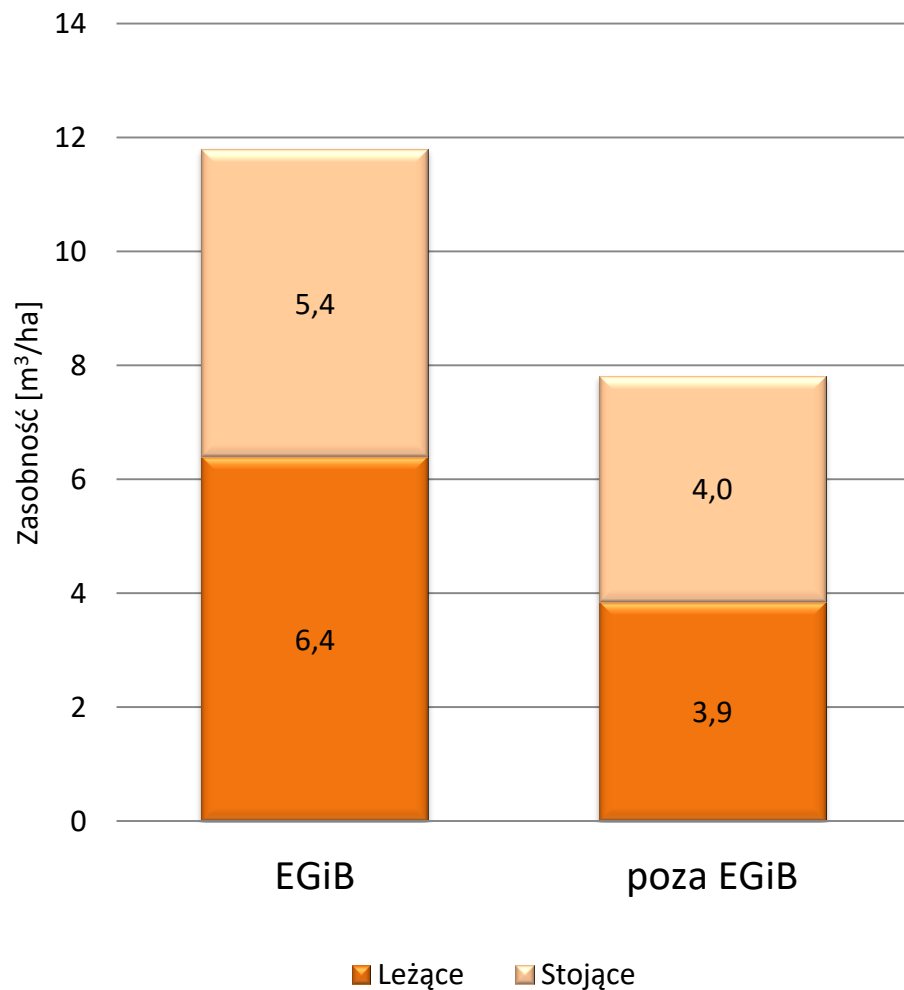
Zasobność drewna martwego w lasach w EGiB



Mapa zasobności drewna martwego w lasach w EGiB wg województw



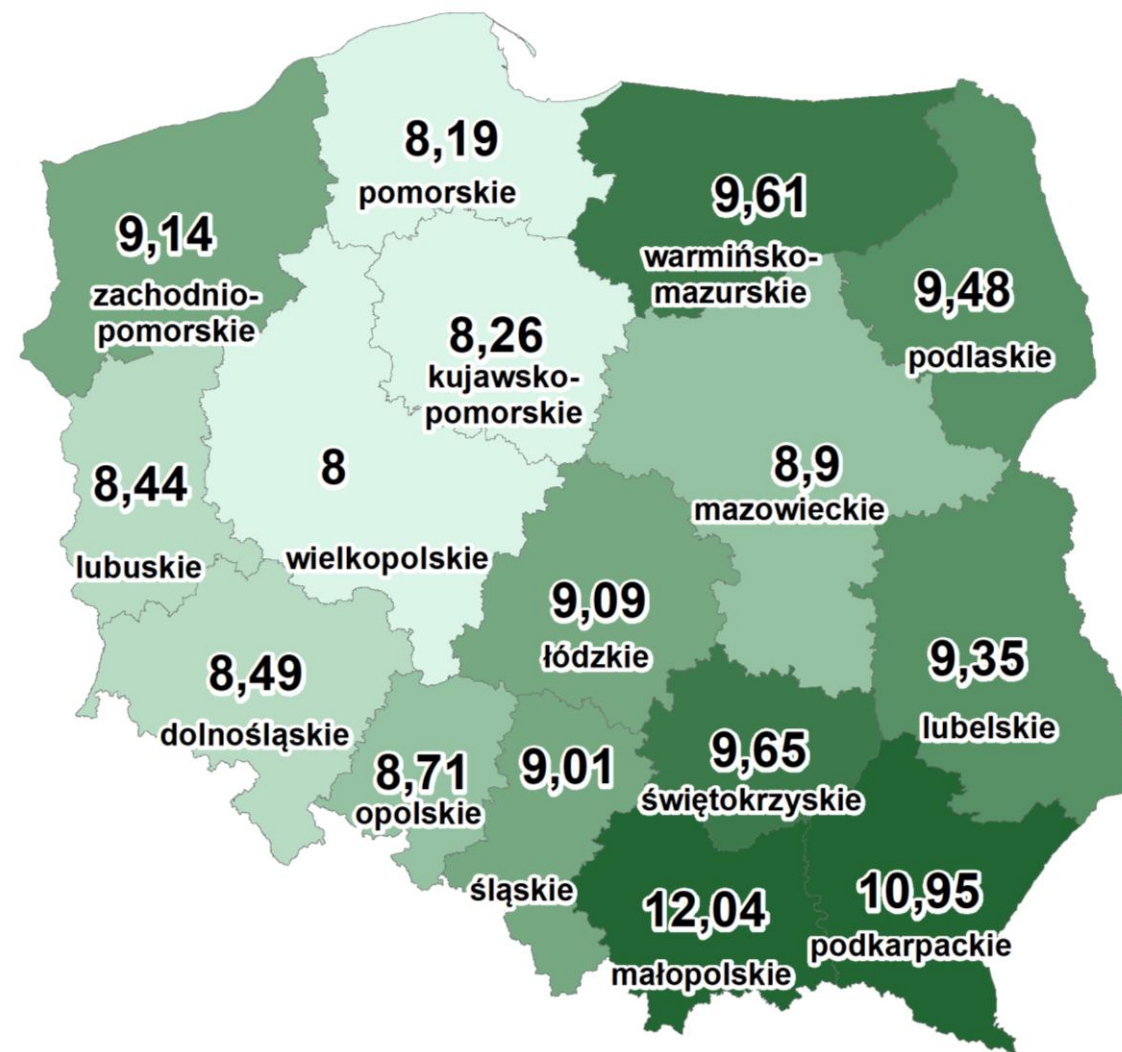
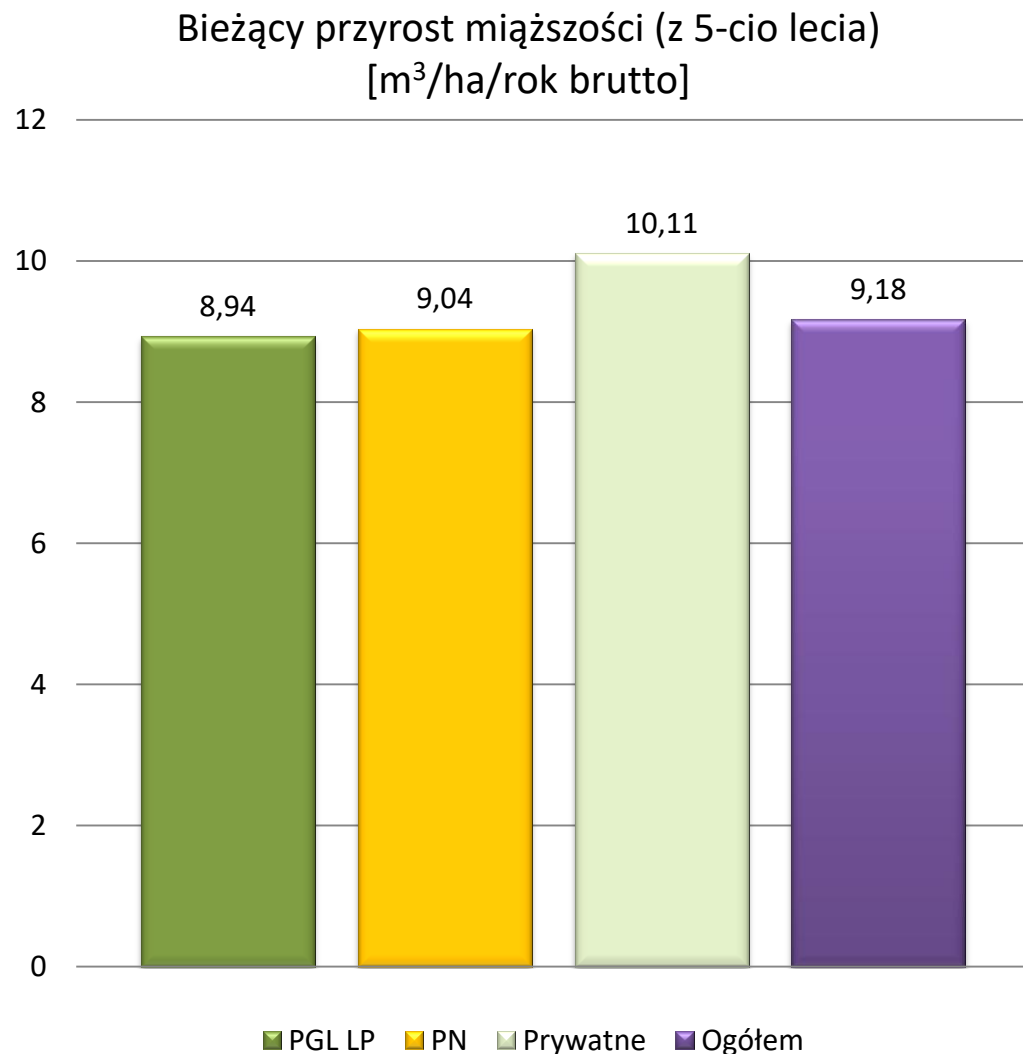
Zasobność drewna martwego w lasach poza EGiB



Mapa zasobności drewna martwego w lasach poza EGiB wg województw



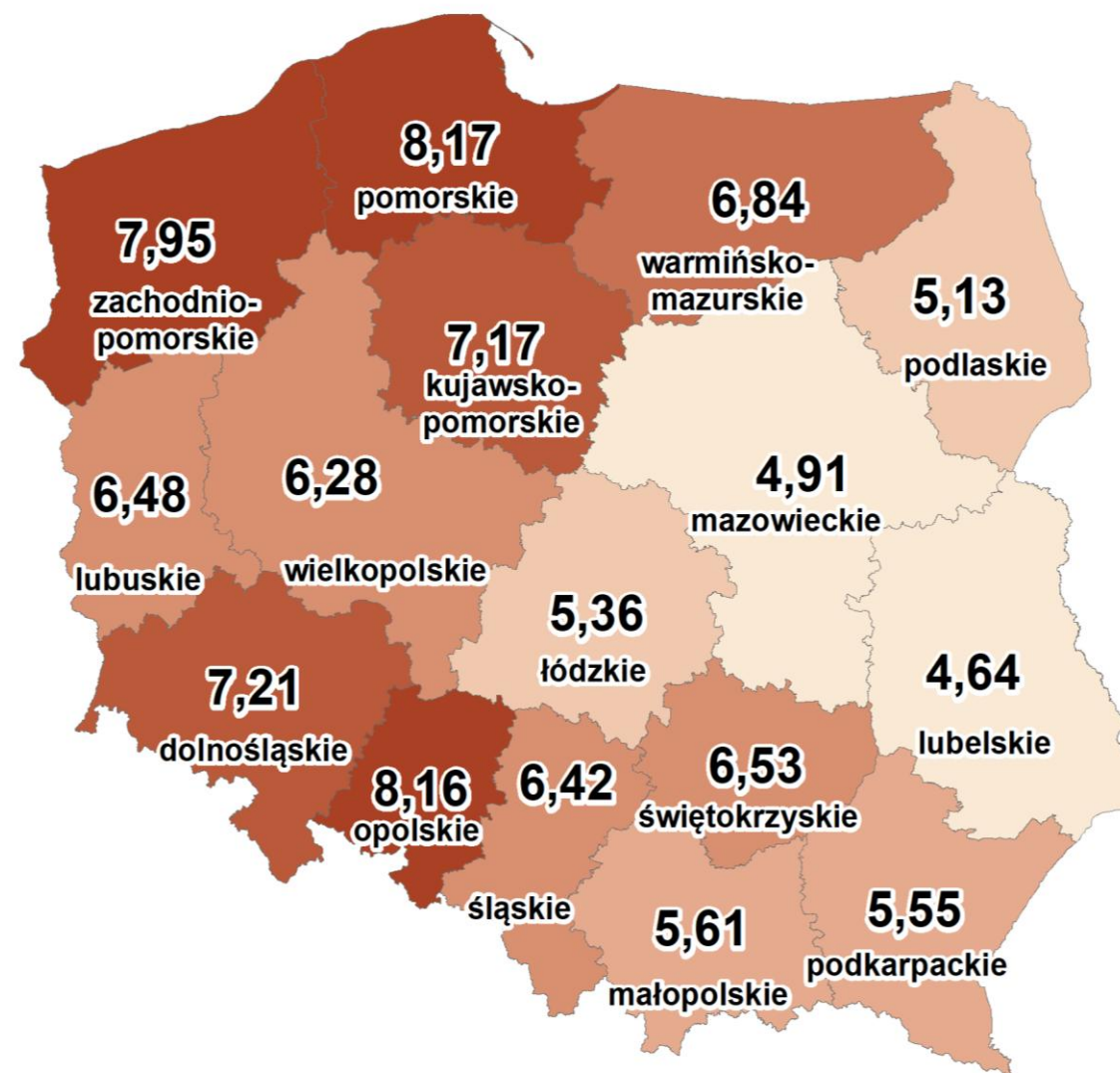
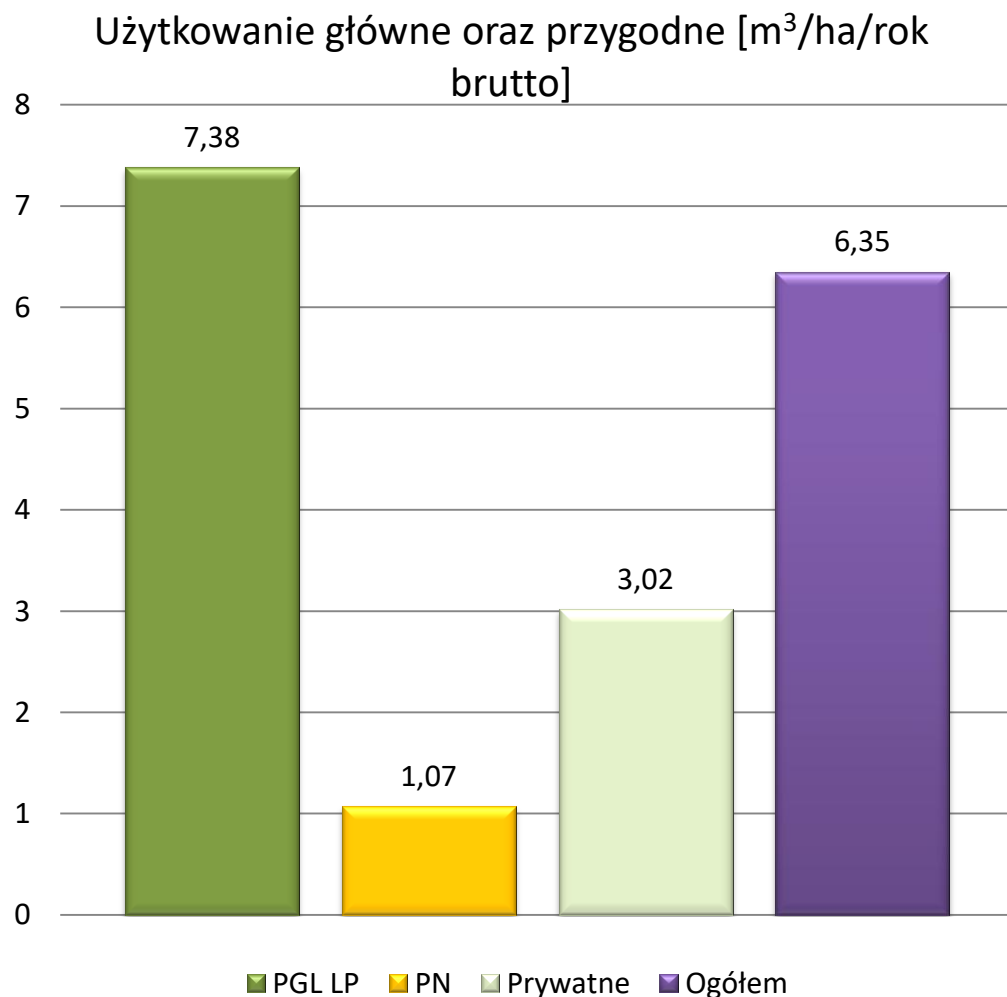
Bieżący roczny przyrost miąższości w lasach w EGiB



Mapa bieżącego rocznego przyrostu miąższości (obliczanego z 5 lat) w lasach EGiB wg województw



Użytkowanie główne oraz przygodne w lasach w EGiB



Mapa użytkowania rocznego (przeliczenie z okresu 5 lat) w lasach EGiB wg województw



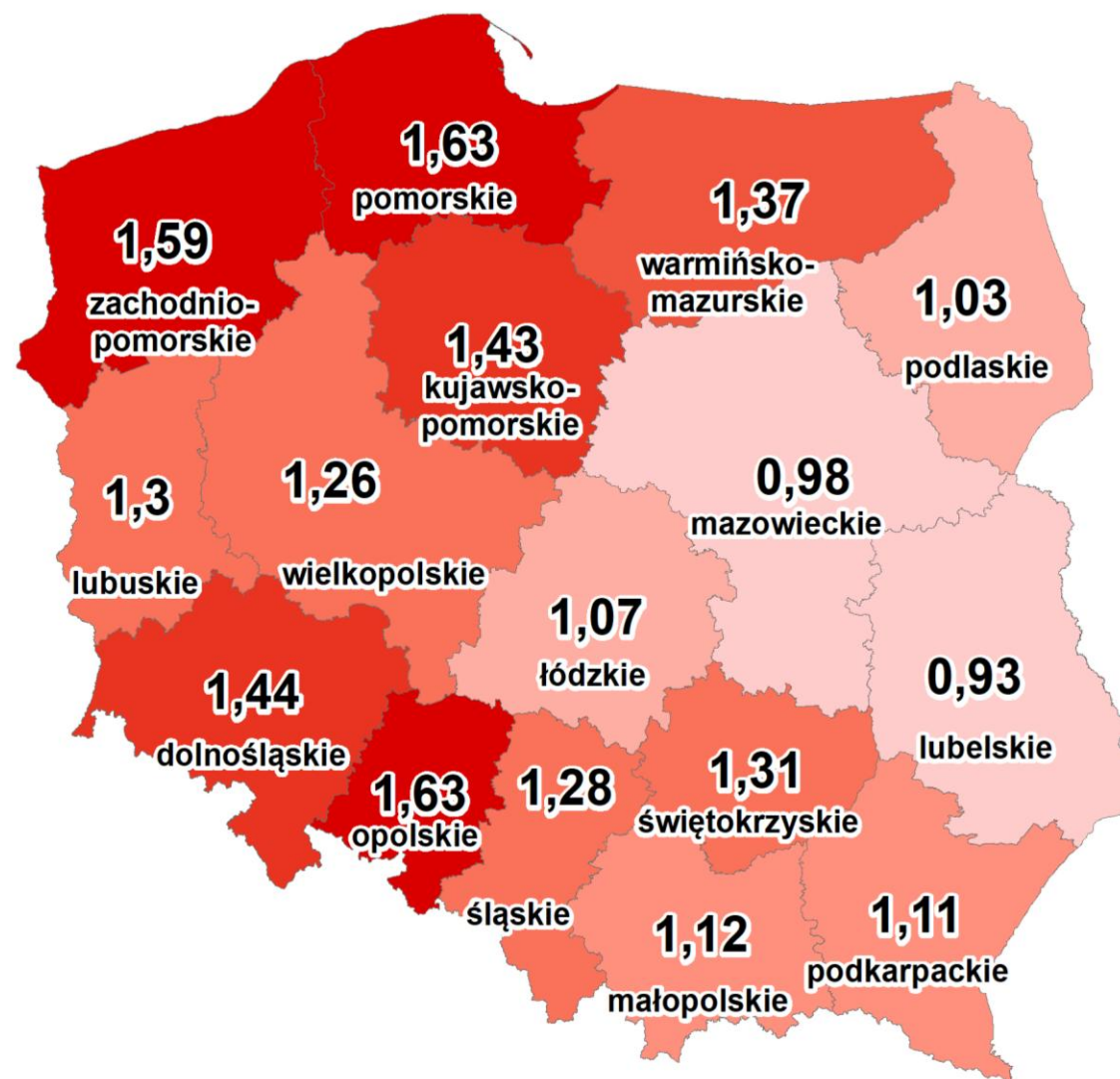
Zamieranie drzew w lasach w EGiB

Zamieranie w lasach w EGiB:

1,23 m³/ha/rok

W tym:

1. PGL LP: 1,11 m³/ha/rok;
2. PN: 3,05 m³/ha/rok;
3. WR SP: 2,62 m³/ha/rok
4. Inne SP: 2,23 m³/ha/rok
5. Gminne: 1,84 m³/ha/rok
6. Prywatne: 1,03 m³/ha/rok

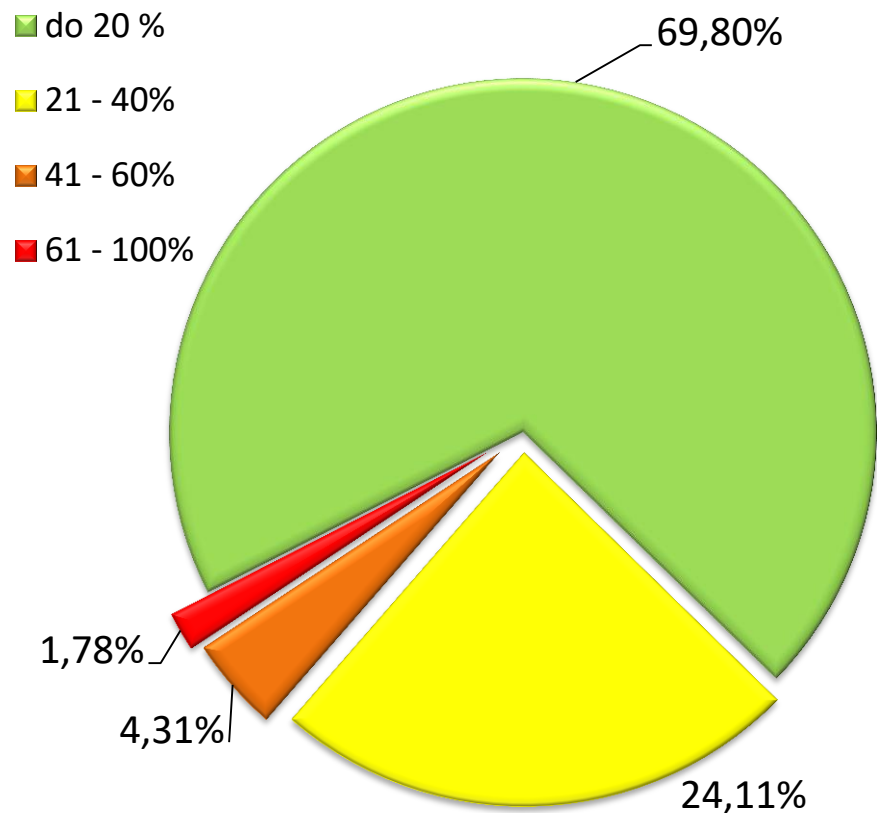


Mapa rozmiaru rocznego zamierania (obliczanego z 5 lat) w lasach EGiB wg województw

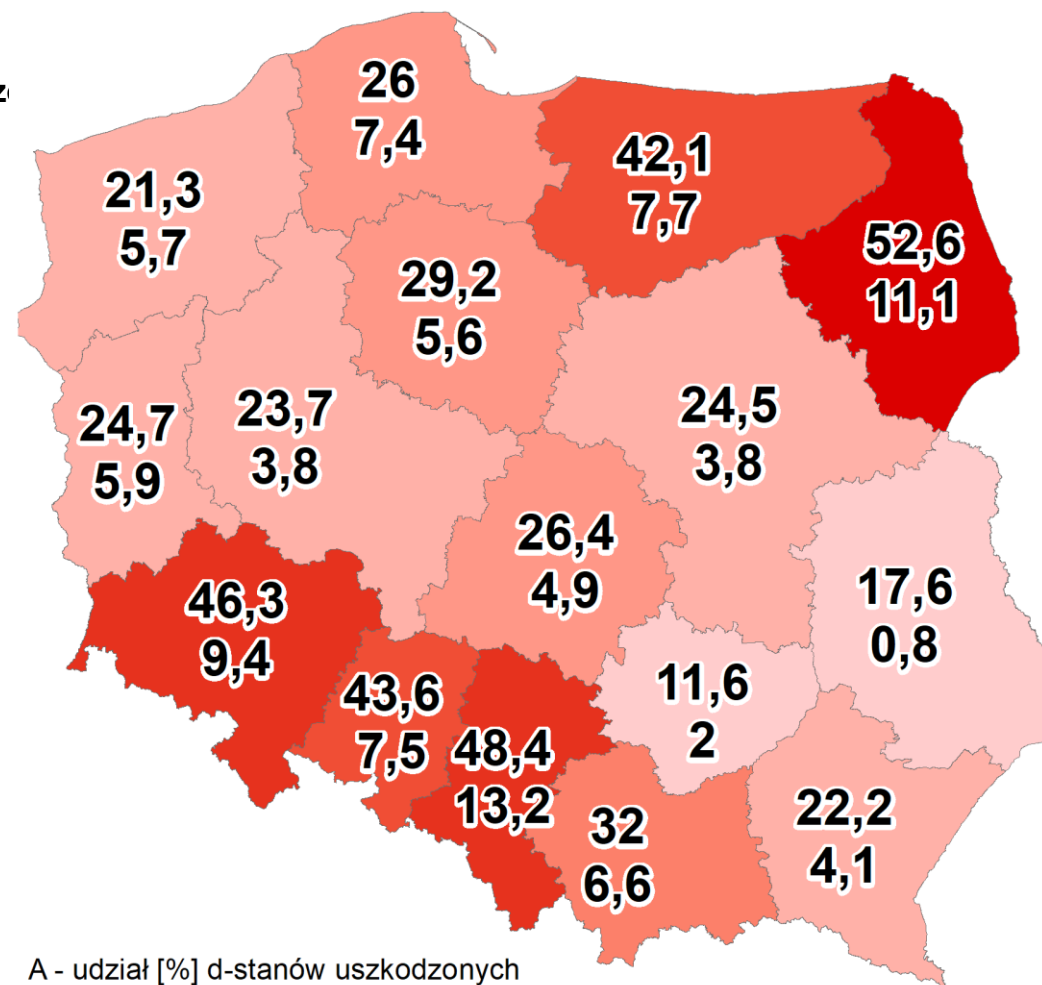
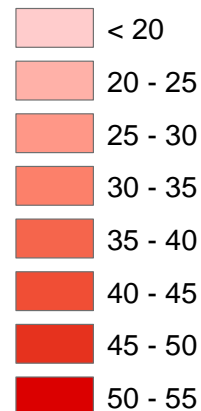


Poziom zarejestrowanych uszkodzeń lasów w EGiB

Struktura gatunkowa nalotów (o wysokości poniżej 0,5) [szt./ ha]



D-stany uszkodz



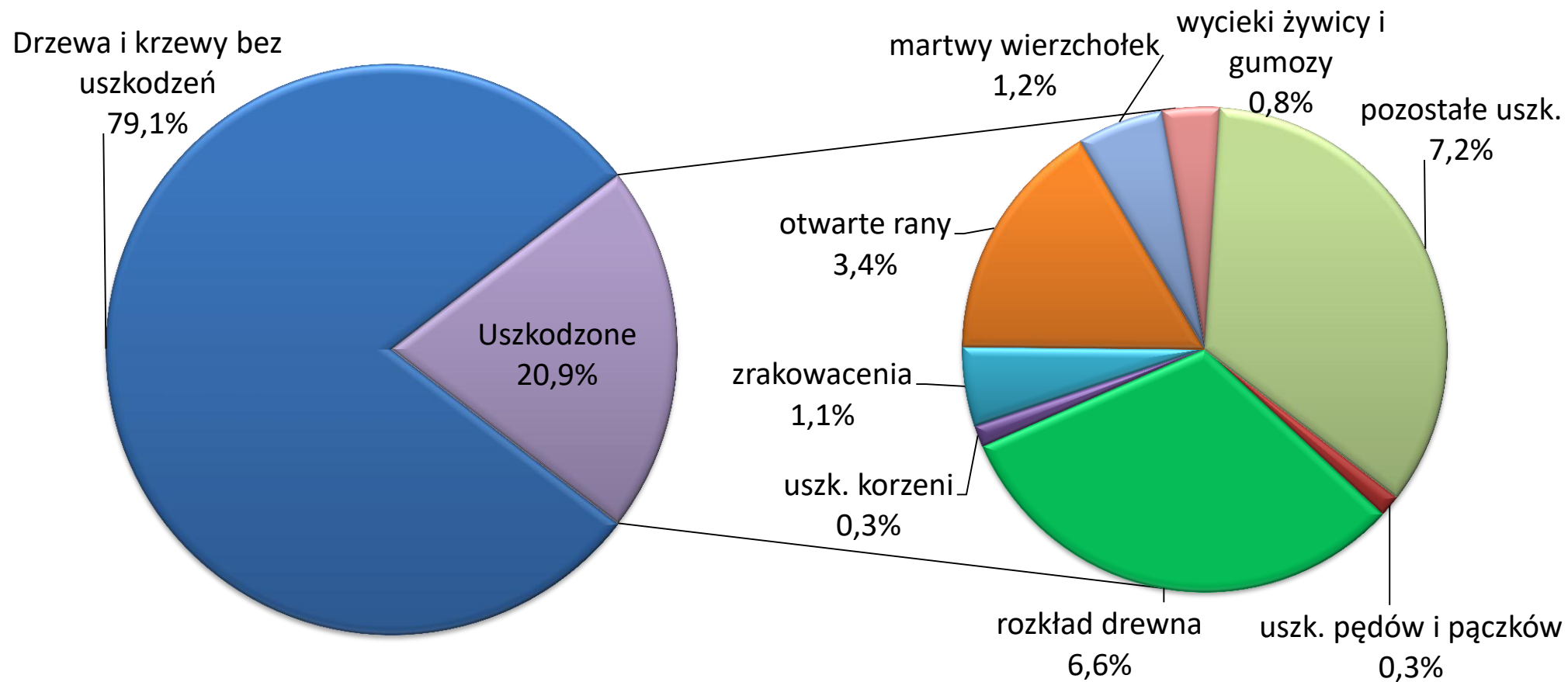
A - udział [%] d-stanów uszkodzonych
 B - udział [%] d-stanów silnie uszkodzonych

Mapa udziału drzewostanów w EGiB uszkodzonych i silnie uszkodzonych wg województw



Struktura zarejestrowanych uszkodzeń drzew w lasach w EGiB

Struktura zarejestrowanych uszkodzeń pojedynczych drzew [%]





Podsumowanie

1. Aktualne wyniki wielkoobszarowej inwentaryzacji stanu lasów wskazują, że przeciętna zasobność w Lasach Państwowych ($291,6 \text{ m}^3/\text{ha}$) jest o zaledwie o 3,6% wyższa niż w lasach prywatnych ($281,4 \text{ m}^3/\text{ha}$), przy nieco wyższym przeciętnym wieku drzewostanów (odpowiednio 62 i 57 lat).
2. Wielkość bieżącego rocznego przyrostu miąższości w lasach kraju określona w 5-letnim okresie wynosi $9,18 \text{ m}^3/\text{ha}$. Przyrost ten w Lasach Państwowych ($8,94 \text{ m}^3/\text{ha}$) jest mniejszy niż w lasach prywatnych ($10,11 \text{ m}^3/\text{ha}$).
3. Miąższość drzew usuniętych w 5-letnim okresie pomiędzy kolejnymi pomiarami na powierzchniach próbnych wynosi $58,7 \text{ mln m}^3$ grubizny brutto rocznie. Oszacowane w ten sposób użytkowanie główne w Lasach Państwowych ($52,5 \text{ mln m}^3$, $7,38 \text{ m}^3/\text{ha}$) jest znacznie większe niż analogiczna wielkość w lasach prywatnych ($5,4 \text{ mln m}^3$, $3,02 \text{ m}^3/\text{ha}$). Odpowiada to intensywności użytkowania odpowiednio 2,52% oraz 1,20% zasobów drzewnych.
4. Rozmiar pozyskania drewna w lasach prywatnych według wyników WISL jest około 3-krotnie wyższy od określonego według statystyki publicznej. Wielkość ta ma duże praktyczne znaczenie zarówno z punktu widzenia oceny gospodarczego wykorzystania lasu, jak również przewidywanych kierunków rozwoju lasów prywatnych.
5. Wzrost wielkości zasobów drzewnych we wszystkich lasach kraju w ostatnim 5-leciu wyniósł około 65 mln m^3 , co w przeliczeniu na rok stanowi zwiększenie zasobów o około 0,48% względem zasobów ogółem, przy jednoczesnym zwiększeniu powierzchni lasów o około 24,9 tys. ha, co stanowi wzrost o 0,06% rocznie względem powierzchni ogółem z 2020 r.